

JEREMY BOBEL

Born in 1990 in Chatenay Malabry - France.

Lives and works in Brussels

Graduated from École de Recherche Graphique in 2017 :

Master «Design et Politique du multiple» with a focus in Sculpture.

Co-founder of : Les Îles Mardi & Éditions 16h piles

Member of : Carta Infinita

BIO :

Born in 1990, Jeremy Bobel is an interdisciplinary artist and curator based in Brussels. Lulled by popular culture and the question of common language, he cherishes a practice of collective and exchange. Seeking to investigate the paradoxes in which our social lives are caught: Expressing a deeply personal story in an unforgiving generic language, Jérémy wants to create spaces that are universally understood.

Jérémy's exhibitions focuses on emergents artists, mostly Brussel's scene, around common references such as Z series, horror movies or cartoons.

In order to references the many common points between our generations, lulled by capitalism, through everyday objects and immutable references. His exhibitions wants to raises questions shared by many, torn between social posturing and a shared future, in a finite world where pretense is still a daily weapon of our generation.



CURATION :

- General Curation of the gallery **"Récif"** - Les îles Mardi, Brussels - 2022-2024
- **"Misceo"** Group show of 30 emergents artists. Les Fondations 312, Brussels - 2022
- **"Je ne connais pas toujours la source du fleuve"** Cycle of exhibitions held at Encore Alice Galerie, Brussels :
 - . **"Please Welcome"** with Jade Hidden - Manuel Brillaud - Jérémie Cosimi - Robin Divrande - Guillaume Fluzin - Jérémy Bobel, Maxime Taillez et Christopher de Béthune - 2020
 - . **"Le chant du Halbran"** with Victoria Palacios - Ludovic Myers - Fabien Karp - 2020
 - . **"Int/ Ext"** with Chloé Arrouy - Naomi Gilon - Tommy L'Homme - 2019

EXHIBITIONS :

- **"If it's easy for you, it's easy for me"** Group Show. Galleria Objets, Londres - 2024
- **"ATHENA! Clay Fair"** Ceramic Art Fair. 019 Ghent, Ghent - 2024
- **"Campfire"** Duo show with Robin Divrande. Les Îles Mardi, Brussels – 2023
- **"Zoo"** Group Show. Mima, Brussels – 2021
- **"Please Welcome"** Group Show. Encore Alice Galerie, Brussels - 2020
- **"La mue de l'arc"** Group Show. Les Saturnales, Paris - 2019
- **"Solaris"** Group Show. Les Saturnales, Paris - 2019
- **"Les Saturnales invaincues"** Group Show. Les Saturnales, Paris - 2018
- **"Carta Infinita"** Residency & Group Show Pavillon Français, Biennale d'Architettura di Venezia - 2018
- **"Archives à l'heure du goûter"** Group Show. Encore Alice Galerie, Brussels - 2018

INT/EXT

GALERIE : Alice Gallery - Encore
11 - 27 Octobre 2019



Int/Ext est la première exposition du cycle intitulé « Je ne connais pas toujours la source du fleuve ». Une proposition de Jérémy Bobel et la galerie ALICE dans son espace ENCORE.

Ce cycle vous invite à découvrir une jeune génération d'artistes émergents Bruxellois. Ensemble, ils et elles couvrent un large champ de pratiques allant de la tapisserie à la céramique en passant par la peinture et l'installation. Bien que leurs pratiques soient variées et parfois proches de l'artisanat, ils et elles font communauté par la variété des référents générationnels communs mis en balance dans leur travail.

Les trois artistes de cette première exposition explorent toutes et tous la densité des espaces: qu'ils soient publics, privés, intérieurs et extérieurs. Ils et elles se jouent de l'intime et du public, qui sont ici mis en regard à travers trois univers et personnalités très différentes.

Une exposition de :

Chloé Arrouy (www.instagram.com/chloearwy)

Naomi Gilon (www.instagram.com/naomigilon)

Ymmot (www.instagram.com/tommy_c00l)







LE CHANT DU HALBRANT

GALERIE : Alice Gallery - Encore
23 Janvier - 19 Février 2020

« Le chant du halbran » est la deuxième exposition du cycle intitulé « Je ne connais pas toujours la source du fleuve », une proposition de Jérémy Bobel et d'Alice Gallery dans son espace : Encore.

Entre caquetage et drensement.

C'est de ce chant mêlant celui du canard et du cygne qu'est né ce projet d'exposition. Le halbran est un jeune canard sauvage qui ne ressemble pas aux autres colverts. Novice il les raille déjà, pensant un jour peut-être, devenir cygne ou au moins différent des autres.

Ni dernière oeuvre, ni premier chant, cette exposition se construit comme une rencontre où coïncident spontanéité et réalisation. Dans cet espace entre galerie et vitrine, « Le chant du halbran » propose d'associer trois peintres aux référents communs mais aux pratiques hétéroclites, pour composer un dernier chant commun avant leur migration.

Une exposition de :

Victoria Palacios (https://www.instagram.com/victoriapalacios_/)

Ilk (<https://www.instagram.com/ilkflottante/>)

Fabien Karp (<https://www.instagram.com/karp9206/>)

*Le chant
du Halbran*



Victoria Palacios
Ilk
Fabien Karp

23.01
à Encore
91 rue de Flandre







PLEASE WELCOME

GALERIE : Alice Gallery - Encore
11 Juin - 19 Juillet 2020



Une proposition de Jérémy Bobel et Alice Galery dans son espace ENCORE.

Welcome to my place.
It's been so long since anyone came here.
And now that you are here
My place is yours to keep
I'm gonna walk outside

Please welcome s'articule comme une exposition invitation. Une proposition sur rendez-vous, afin de découvrir à nouveau après cette période de retirement. Fruit de rebonds des événements, cette exposition cherche à investir la nature de nos échanges et à affirmer notre intention de localité. Suite et fin de la série : « Je ne connais pas toujours la source du fleuve », Please Welcome est une proposition composée uniquement d'artistes bruxellois, prolongeant ainsi notre volonté d'associer le tangent, ce qui est proche sans forcément se connaître.

Une exposition de :
Jade Hidden et Manuel Brillaud
Jérémie Cosimi
Robin Divrande
Guillaume Fluzin
Maxime Taillez
Christopher de Béthune
et Jérémy Bobel









MISCEO

GALERIE : Les Fondations 312
30 Septembre - 30 Octobre 2022

Les Îles mardi vous invitent à leur première exposition : "Misceo" à la Fondation 312. Vernissage le Vendredi 30 Septembre

Cette première exposition regroupe les Peintre.sse.s, sculpteurs.trices, tatoueur.euse, illustrateurs.trices, performateurs.es :

Stephane Abitbol, Chloé Arrouy, Hedi Baka, Jérémy Bobel, Antoine Bricks, Tristan Brundler, Quentin Caillaud, Eric Colonel et Thomas Spit, Ethel Coppieters, Robin Divrande, Paul Follezou, Igor Fouqueray, Léo Gillet, Naomi Gilon, Cannelle Grosse, Gaspard Hers, Jade Hidden et Manuel Brillaud, Abel Jallais, Rémi Lambert, Corentin Laurens, Tommy Lhomme, Carole Mousset, Kaliane Meret, Anthony Ngoya, Sophie Nicklas, Victoria Palacios, Alice Pandolfo, Mathis Pettenati, Félix Reuter, Raphael Rizzo, Erwan Roussel, Alexane Sanchez, Azed le Sang, Tom la Sauce, Camille Tan, Mia Wallace, Wenc, Nicolas Zanoni.

40 artistes d'horizons différents dont nous apprécions le travail et que nous souhaitons voir enfin ensemble !

Mélanger, agencer, lier, n'est jamais chose facile lorsque les goûts et les idéaux sont transversaux. A travers cette exposition, nous avons voulu présenter de paire : illustration, édition, peinture et installation dans leurs formes les plus variées, tout en soutenant une action plus concrète de médiation.

Curation : Cannelle Grosse et Jérémy Bobel pour les Îles Mardi.

Fondation 312
Rue Royale, 312

1000 Brussels



Stephane Abitbol
Chloé Arrouy
Hedi Baka
Jérémy Bobel
Antoine Bricks
Tristan Brundler
Quentin Caillaud
Eric Colonel et
Thomas Spit
Ethel Coppieters

Robin Divrande
Paul Follezou
Igor Fouqueray
Léo Gillet
Naomi Gilon
Cannelle Grosse
Gaspard Hers
Jade Hidden et
Manuel Brillaud
Abel Jallais

Rémi Lambert
Corentin Laurens
Tommy Lhomme
Carole Mousset
Kaliane Meret
Anthony Ngoya
Sophie Nicklas
Victoria Palacios
Alice Pandolfo
Mathis Pettenati

Félix Reuter
Raphael Rizzo
Erwan Roussel
Alexane Sanchez
Azed le Sang
Tom la Sauce
Camille Tan
Mia Wallace
Wenc
Nicolas Zanoni

Organisé par
Les Îles Mardi

ASBL

Misceo : Du latin miscere, mélanger, mêler, lier, unir, bouleverser, mettre en désordre, causer, occasionner.

Pour cette première exposition collective, nous avons souhaité regrouper une trentaine d'artistes émergent.e.s du paysage artistique Bruxellois.

Cette exposition est avant tout une exposition générationnelle, qui donne l'occasion à des artistes, pour la plupart sorti.e.s d'école il y a moins de cinq ans, de donner à voir leurs pièces hors du cadre d'un concours.

Cette proposition éclectique et diversifiée (peinture abstraite et réaliste, sculpture, design objet, tapisserie, céramique, illustration, performance, tatouage...) a été organisée avec la volonté de rencontrer l'autre et leurs pratiques, tant pour les artistes, qu'en terme de public. Si nombre de points peuvent réunir ces artistes: leur tranche d'âge, leurs appréhensions, leurs référentiels; dans la sélection d'artistes que nous avons réunis, beaucoup ne se connaissaient pas et ont apporté des publics bien différents aux événements de cette exposition.

Cette édition réalisée avec «Les Fondations 312», espace de galerie monumental, qui héberge aussi en son sein une 50ènes de demandeurs d'asile, a été une expérience enthousiasmante de mélanges artistiques et culturels. Nous avons envisagé cet événement comme une possibilité de recréer des échanges, mais aussi de la solidarité et des partages d'expériences entre les artistes, certain.e.s sont déjà plus avancé.e.s dans leur professionnalisation que d'autres, ou dans certaines techniques, autant qu'un moyen de rencontrer publics, commissaires, curateurs.trices et galeristes invités lors d'une soirée/finissage.

C'est dans cette même optique, encourager les artistes à partager leur travail, et parce que nous ne voulons pas que l'Art ne se donne à voir qu'aux artistes et aux professionnels, que nous avons donné l'opportunité aux artistes de venir discuter de leur travail lors des visites guidées ouvertes au public ou à des groupes plus ciblés.

«Nourrir sa fièvre»

Ça fait longtemps que je n'y arrive pas. J'ai beau essayer cela ne me ressemble pas. D'autres le font mieux que moi et je devrais peut être leur laisser ce privilège.

Cette semaine j'ai pu dîner au Chalet de la forêt, à la Villa Lorraine et au Pigeon noir. C'était incroyable. Ces restaurants proposent toujours des plats extrêmement raffinés, bien présentés et leurs assiettes y sont aussi blanches que les gants de leurs serveurs. J'ai parfois l'impression que tout ceci est fait pour moi et que je ne saurais trouver dans ma propre cuisine des plats qui me ressemblent autant. Je suis quelqu'un de raffiné et je suis ce que je mange. «Turbot grillé, petites girolles et jeunes oignons, jus de veau tranché à la sarriette et graines de moutarde. »

«Pressé d'aiguillettes de Janzé accompagné de salade d'herbes croquantes à l'huile de truffe, extraction de citron vert et gelée de grenade au poivre du Sichuan. » Pourtant ça fait quelques jours que j'ai envie d'une potée, d'un ragoût, d'un Pot-au-feu, d'une ratatouille, d'une choucroute. Je sais que je ne trouverai pas cela à mes établissements habituels.

Je vais devoir cuisiner. Hors de question de commander ça au hasard sur une application quelconque, ce genre de plat devrait être à ma portée. Lorsque j'ouvre mon frigo c'est toujours la même déprime: du lait bio pour mon café et trois légumes flétris que j'avais acheté dans un grand élan de chef cuistot.

Je commande tout ce qu'il faut sur Gorilla, cette fois je ne fais pas la même mélasse habituelle où je mixe tous les aliments de mon frigo. Le chauffeur arrive. J'ai du chou, des carottes, des navets, des pommes de terre, des saucisses et du lard. La recette en co-pilote, je devrais bien y arriver. Après plus de temps en cuisine que nécessaire, ma potée à enfin presque la même apparence que celle de marmiton. Toque sur la tête, pieds sur la table basse, je goûte. C'est dégoûtant. Insipide. Mes légumes n'ont aucun goût, mon bouillon n'est pas plus qu'un peu d'eau chaude. Alors je sale. Je sale pour donner du goût.

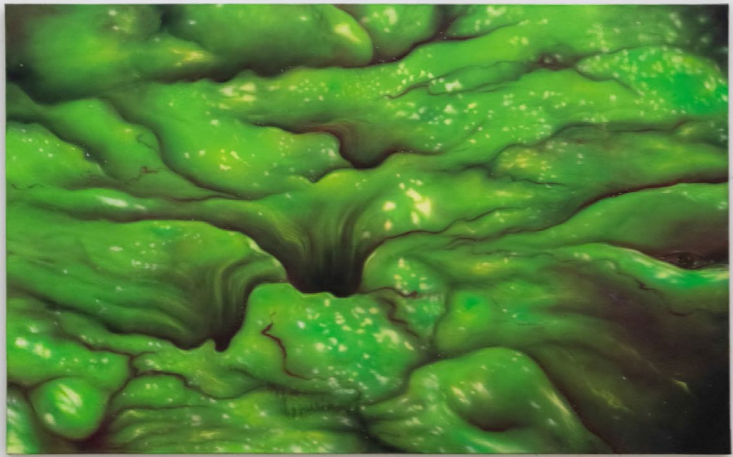
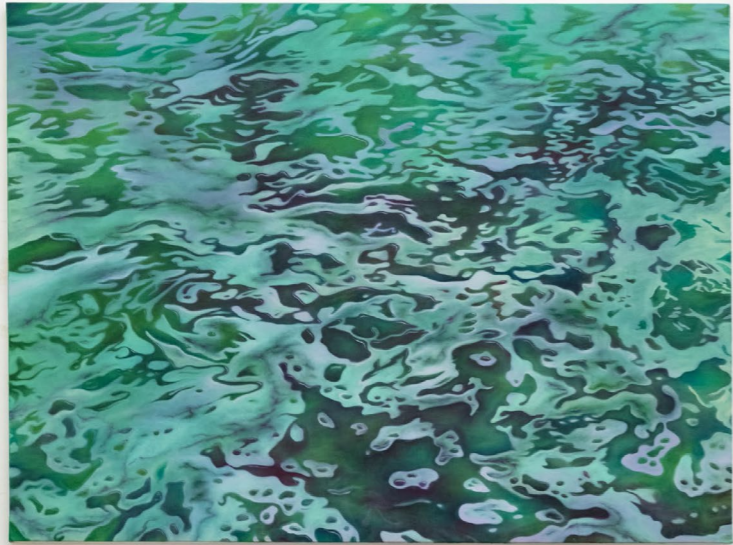














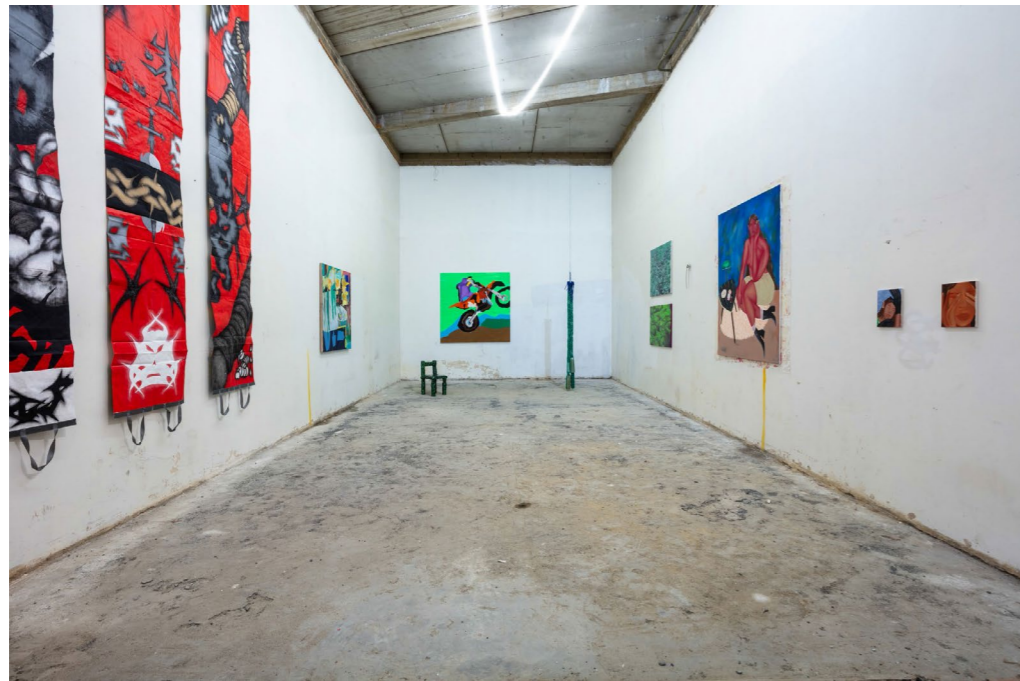














RÉCIF

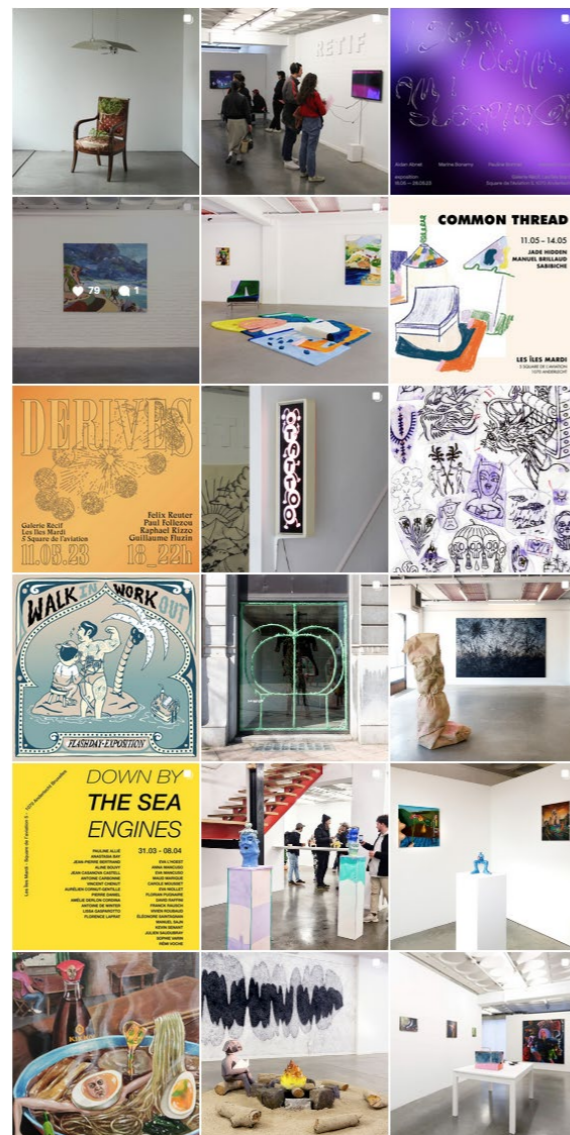
GALERIE : Récif - Les Îles Mardi
Square de l'aviation N°5
1070 Anderlecht
Octobre 2022 - Février 2024

L'ASBL «Les îles mardi», est le projet d'association culturelle plurale composée d'un espace d'exposition et de workshop nommé « Récif» ainsi que d'ateliers d'artistes et d'espaces de travail mutualisés.

Lorsque l'association s'est installée dans ses locaux square de l'aviation j'ai été invité à prendre en charge la curation générale de son projet d'espace d'exposition « Récif». L'objectif était de sélectionner les propositions d'expositions que nous avons reçues afin de créer des duos d'expositions (car 2 étages de 200m2) cohérentes entre elles et avec les valeurs de l'association : mettre en avant la diversité des artistes et artisan.e.s émergent.e.s bruxellois. es.

Grace à cette expérience j'ai ainsi pu supervisé une 20 expositions et travailler à une programmation "jeunes artistes" diversifiée, transmédia et pluridisciplinaire sur une longue période.





<https://www.instagram.com/lesilesmardi/>

«**SAD VACATION**»
de Simonrafael Zaborski et Maxime Testu.

«**CAMP FIRE**»
de Jérémy Bobel et Robin Divrande.

«**DÉVELOPPÉ COUCHÉ**»
de Quentin Caillaud et Willy Le Nalbaut.

«**DOWN BY THE SEA ENGINE**»
de Pauline Allié, Anastasia Bay, Jean-pierre Bertrand, Eva L'hoest, Aline Bouvy, Anna Mancuso, Antoine Carbonne, Maud Marique, Vincent Chenut, Carole Mousset, Aurélien Cornut-gentille, Pierre Daniel, Florian Pugnaire, Antoine de Winter, Franck Rausch, Lissa Gasparotto, Vivien Roubaud, Manuel Sajn, Kevin Senant, Julien Saudubray, Sophie Varin.

«**WALK IN - WORK OUT**»
Salon de tatouage et exposition organisé par : Hedi Tabka et Antoine Bricks.

«**DERIVES**»
de Guillaume Fluzin, Félix Reuter, Paul Follezou, Raphaël Rizzo.

«**COMMON THREAD**»
de Jade Hidden, Manuel Brillaud et Sabibiche.

«**I SWIM, I SWIM, AM I SLEEPING?**»
de Aidan Abnet, Pauline Bonnet, Marine Bonamy et Gabrielle Lerch.

«**LIPPIA**»
de Carole Mousset, Édouard Pagant, Naïmé Perrette, Manuel Sajn, Robin Touchard, Romain Tallet et Wan Lu Yu.

«**MÉMOIRES VIVES**»
de Hedi Baka, Théo Ouaki, Azed Lesang et Bobar.

«**COMME QUOI LA VIE FINALEMENT**»
du collectif : Casa Mamy avec Kesadi, Chufy, Quetzilla, Shab, Ynot, Ludovic Bouillot et Wenc.

«**CON LOS OJOS ABIERTOS**»
de Maximilien Pellet et Francesc Ruiz Abad.

«**LUDICITÉ**»
de Corentin Laurens et Charles Wendehenne.

«**HOMO SPECTATOR**»
du Studio Ursa Major avec : Hugo Boutry, Ethel Coppieters, Maxime Fauconnier, Cannelle Grosse, Jonas Moenne, Samir Laghouatirashwan, Loup Lejeune, Malou Raulin et Souade Sow.

«**MOTIVATION**»
de Yemo Park, Sylvain Peters et Robin Divrande.

«**RELATIONSHAPES**»
de Anouk Rabot, Igor Fouqueray, Ignace Wouters et Adeline Cros.

«**LA TENTATION DU PAYSAGE**»
du collectif Moderne Jazz, organisée par Tommy Lhomme avec : Ishem, Superangdoo, Mathieu Julien, Alexis Poline, Emeric21, Nosoftfeeling, Felixfelix, Obisk Premier, Tonton Bordo, Edouard Guise et Jonathan Djob Nkondo.

«**LAYERS**»
de Sarah Caillaud et Kevin Pinsembert.

«**LA FAIBLESSE DU DÉSORDRE**»
de Tomslasauce, Sitoze, Susanne Alexandrafischer, Hugo Boutry, Olius Plus, Jeune Toy et Loinduparadis.

«**CATALOGUE**»
de : Bertrand Jeannelle, Robin Beauvais et Quentin Laurent.



«SAD VACATION»



«SAD VACATION»



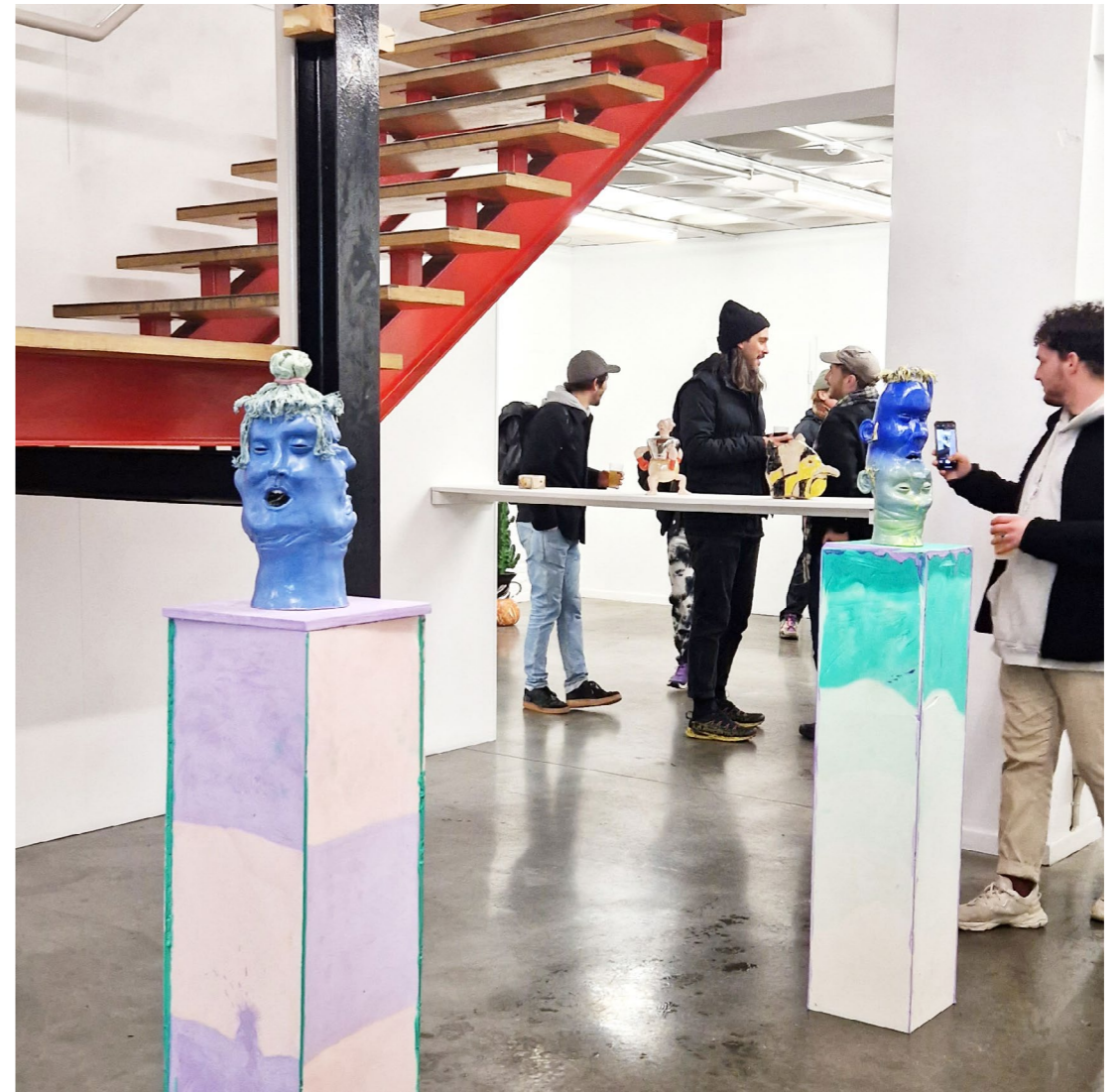
«I SWIM, I SWIM, AM I SLEEPING»



«I SWIM, I SWIM, AM I SLEEPING»



«DÉVELOPPÉ COUCHÉ»



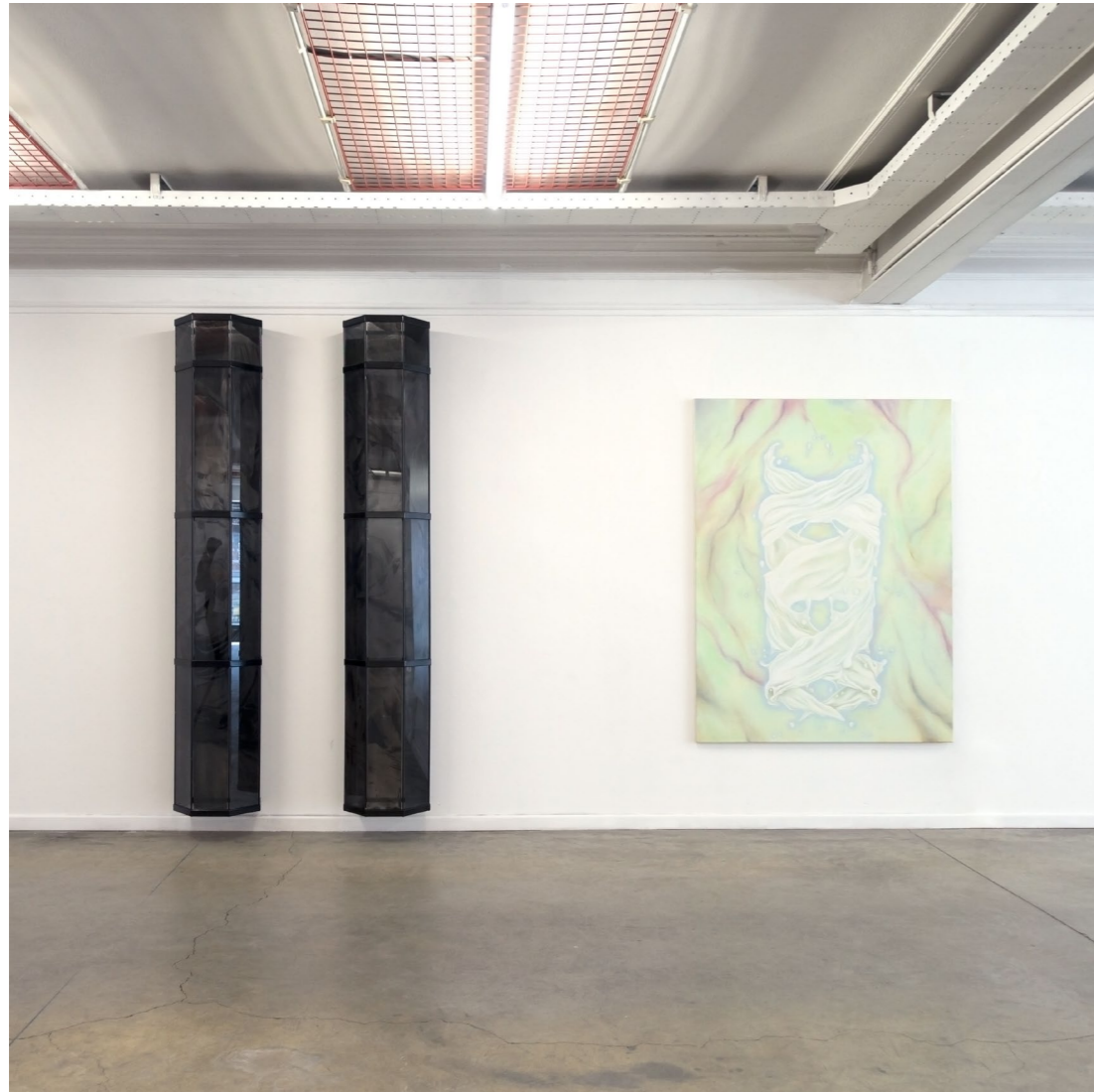
«DÉVELOPPÉ COUCHÉ»



«DOWN BY THE SEA ENGINE»



«DOWN BY THE SEA ENGINE»



«DOWN BY THE SEA ENGINE»



«DOWN BY THE SEA ENGINE»



«CAMPFIRE»

CONTACT :

jeremybobel.edith@gmail.com

0032 488 90 60 87

<https://www.instagram.com/jeremybobel/>